

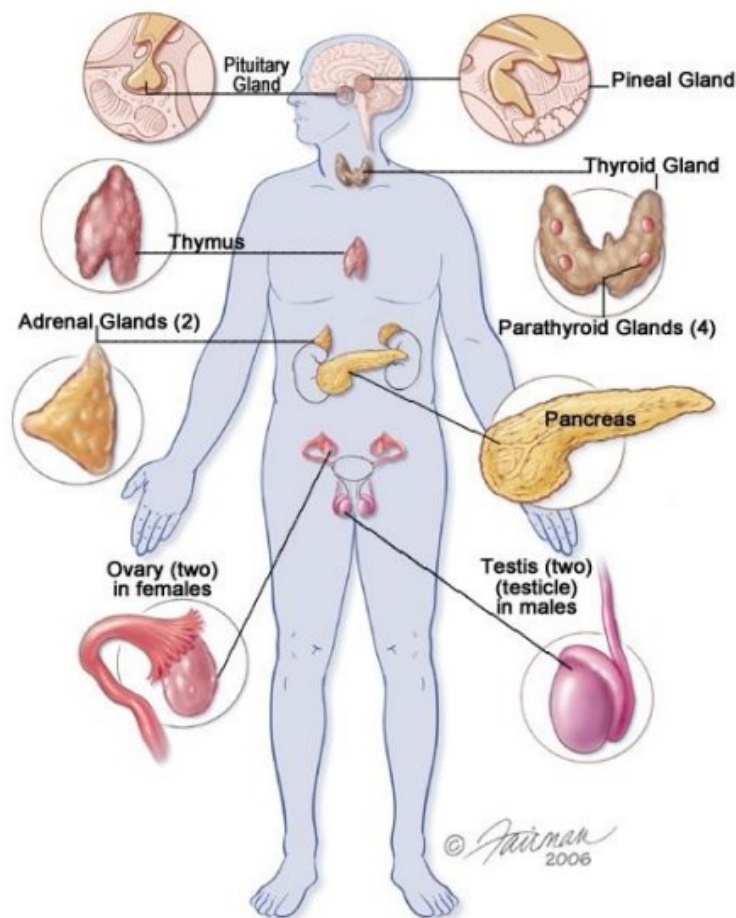
# O SEU CORPO MENTE?

Luís Martins Simões

<https://www.flowsandforms.com/dybl-introduction/>

1.	SISTEMA ENDÓCRINO.....	2
2.	GLÂNDULA PINEAL.....	5
3.	GLÂNDULA PITUITÁRIA .....	5
4.	TIROIDE .....	7
4.1	HIPOTIROIDISMO .....	8
5.	TIMO.....	8
6.	GLÂNDULAS PARATIROIDES.....	9
7.	GLÂNDULAS SUPRARRENAIS .....	9
8.	BAÇO .....	10
9.	PÂNCREAS - GLÂNDULA ENDÓCRINA - DIABETES.....	11
9.1	Pâncreas - glândula endócrina - hipoglicemia .....	13
9.2	Pâncreas - glândula endócrina - hiperglicemia .....	13
10.	OVÁRIOS .....	13
11.	Próstata .....	14

# SISTEMA ENDÓCRINO



## 1. SISTEMA ENDÓCRINO

Este sistema é formado pela glândula pineal (epifísia), a glândula pituitária (hipofísia), a tireoide, o timo, o pâncreas, as glândulas suprarrenais (glândulas suprarrenais) e as gónadas.

Próstata (que não é uma glândula endócrina), tireoide e hipofísia/hipofísia são os locais onde se desenvolvem tumores benignos nos tecidos glandulares (adenomas ou fibromas).

Veja cada uma destas glândulas separadamente.

Os animais, através do processo hormonal, sabem desenvolver comportamentos que os colocam no chamado descanso hormonal. Quando a pessoa está em estado de descanso hormonal, a hipofísia/hipofísia, a tireoide, as glândulas suprarrenais/suprarrenais e as gónada estão todas no mesmo nível. Estão num estado de descanso

hormonal. Quando isto acontece, nenhuma hormona é mais forte ou mais proeminente do que outras.

Quando o animal está em estado de descanso hormonal, é incapaz de marcar o território.

O mesmo acontece com os seres humanos. Uma criança pré-adolescente é incapaz de marcar o seu território. Está em desatenção hormonal. A pessoa tem a sua própria dinâmica, mas não age de forma alguma em particular. Está tudo suspenso.

Vamos ver o caso de uma criança, uma pessoa idosa, um paciente, um adulto e uma mulher grávida.

Uma criança pré-adolescente está num estado de paragem hormonal. Esta criança não está preparada para marcar o seu próprio território.

Se a criança não estiver em estado de descanso hormonal, não poderá aprender. Hoje em dia, as crianças não estão autorizadas a estar num estado de descanso hormonal. São obrigados a comportar-se como adultos e/ou a competir todo o tempo com outras crianças na escola. A sociedade, as famílias e a escola incentivam este comportamento. Como é, hoje em dia as crianças atingem a puberdade por volta dos onze ou doze anos, às vezes até dez, embora a idade da puberdade tenha sido sempre de treze ou mesmo catorze anos de idade. A pessoa que não entra numa fase de descanso hormonal está sempre a dizer "eu sei, eu sei" e depois faz sempre coisas impensáveis. Torna-se arrogante e deixa de respeitar a autoridade.

Quanto ao idoso, é bastante vantajoso para ele estar num estado de descanso hormonal, caso contrário começará a incomodar a sua família, que acabará por encontrar uma maneira de neutralizá-lo, como empacotá-lo para um lar de idosos. O velho patriarca e a antiga matriarca recusam-se a entrar no estado de paragem hormonal. No entanto, seriam muito mais sábios, que é, de facto, o seu papel, se estivessem num estado de descanso hormonal.

O chefe da tribo primitiva aceita conselhos com os idosos, os mais velhos, embora seja responsável pela decisão final. Os idosos em estado de paragem hormonal simbolizam sabedoria. Os idosos que não sabem como estar em estado de empate hormonal acabam por sentir isolamento e, como resultado, acabam por sentir muitos sintomas relacionados com o isolamento.

No que diz respeito ao paciente, ele também precisa estar em estado de descanso hormonal para permitir que se preste cuidados.

Todos os pacientes precisam estar em estado de descanso hormonal para serem curados. Precisam se entregar.

As coisas são bem diferentes com os adultos. A pessoa adulta não deve estar num estado de descanso hormonal, porque precisa de cuidar de outras pessoas. A pessoa adulta é quem garante que a espécie vai sobreviver. No entanto, a pessoa adulta deve permitir-se estar em estado de descanso hormonal, especialmente se se sentir

cansado ou doente. A pessoa adulta deve aceitar ser cuidada de vez em quando. Ele deve ir de férias, descansar, e permitir que outros cuidem dele.

A mulher grávida também não está num estado de descanso hormonal. Está alerta, para poder proteger o território. Enquanto ela continuar grávida, ela nunca estará num estado de descanso hormonal. A não ser que já estivesse deprimida antes de engravidar. Como está, as mulheres grávidas congelam os seus sintomas durante a gravidez, desde que não sintam tensões em relação à gravidez ou ao parto.

O amor é o motor do descanso hormonal. É normal no mundo animal, e o mesmo deve acontecer no mundo dos humanos. Mas não é, e, cada vez mais, é cada vez menos. O amor deu lugar à luta, à guerra e a um comportamento excessivamente yang.

No mundo animal, a sociedade dos lobos é um paradigma de descanso hormonal. Nunca funcionaria sem este descanso hormonal. Os lobos lutam para que um se torne a cabeça. Um dos lobos, o dominante, entra num estado exibicionista (hirsuto) para revelar o cheiro das suas hormonas. É o lobo alfa. Os outros lobos permanecem em estado de paragem hormonal, a fim de esconder o cheiro das suas hormonas e de se impregnarem com o cheiro do lobo dominante. No entanto, para descobrir sobre a sua própria hierarquia, que é número dois, três, quatro, etc., escondem o seu próprio cheiro cada vez mais do número dois para o número quatro. É importante perceber que, apesar de estarem em estado de descanso hormonal, não estão deprimidos.

O lobo alfa reproduzir-se-á, enquanto os outros lobos não. No clã dos lobos, tudo depende da linhagem do macho dominante.

Uma das portas da homossexualidade é estar num estado de paragem hormonal. Esta é, na verdade, a única saída para os lobos dominados. Lobos dominados são todos homossexuais.

Assim que o lobo dominante morre, o lobo número dois deixa imediatamente o estado de descanso hormonal.

Há também um lobo fêmea que domina as outras lobos fêmeas. A fêmea alfa.

Enquanto continuar a ser o lobo fêmea dominante, será o único que procriará. Se algum dos outros lobos fêmeas tiver descendência, a fêmea dominante vai matá-lo imediatamente.

Esta é a lei que governa no clã dos lobos. Tudo é organizado em torno de um cérebro dominante. O comportamento da lobo fêmea que está em estado de descanso hormonal é um pouco como o das famílias em que uma das mulheres membros não tem filhos e cuida muito bem dos sobrinhos e sobrinhas. Torna-se tia a tempo inteiro.

A paragem hormonal é uma coisa muito boa se acontecer na hora certa.

O motor do descanso hormonal é o amor, sem dúvida.

## 2. GLÂNDULA PINEAL

A glândula pineal (ou corpo pineal) também é chamada de Epífise cerebral.

Esta é uma glândula endócrina relativamente desconhecida colocada entre os dois hemisférios cerebrais. Está bem no meio do crânio. Para quem trabalha com chakras, está diretamente ligado ao chakra da coroa, o sétimo chakra, chakra roxo. Esta glândula é o condutor ligando o sétimo chakra ao primeiro. Está diretamente ligada ao ciclo solar do dia. Secrega serotonina e melatonina. Serotonina dá vida ao corpo; ele lhe dá dinâmica e vibração. Esse hormônio é responsável pelo processo de yanging da pessoa (reforça a estrutura da pessoa). Isso torna a pessoa enérgica. É entre duas e quatro da manhã, durante o sono, que a secreção de serotonina pela glândula pineal pára e dá lugar à secreção da melatonina. A melatonina é boa para o sistema imunológico, aumenta a qualidade do sono, e tem um efeito positivo sobre o entusiasmo, boa disposição e bom humor. Esse momento do nosso sono é muito importante porque é um momento muito yin, muito calmo, e muito Zen de regeneração da pessoa.

Pessoas que sofrem de depressão muitas vezes têm falta de serotonina. A insônia ocorre frequentemente entre duas e quatro da manhã.

Quando a pessoa não permite que o momento Zen entre em sua vida, seja devido a um comportamento excessivamente yang ou regimentado, então a produção natural de melatonina será muito mais fraca, a pessoa se tornando então muito mais fraca, e isso, por sua vez, enfraquece a produção de serotonina. Então a pessoa tem serotonina pobre e se sente cansada e deprimida.

Pessoas que sofrem de depressão muitas vezes têm uma escassez de serotonina e sofrem de insônia entre duas e quatro da manhã.

A glândula pineal também parece desempenhar um papel na forma como a pessoa reage à exposição à luz solar e, acima de tudo, à maneira como metaboliza a melatonina. Na verdade, a glândula pineal está ligada à chamada força do Céu, à energia que vem do Céu, ou seja, à energia que vem do Sol. A pessoa que tem problemas relacionados ao pineal é alguém que tem graves distúrbios em seu sentido de direção, no caminho que ele precisa tomar em sua vida, em questões relacionadas à humildade e autoridade. Essa pessoa tem um grande problema em sua relação com seu Pai biológico ou com o modelo masculino (poderia ser o marido da pessoa). Ele é uma pessoa muito mentalmente orientada, muito racional, que quer resolver tudo sozinho. Ele acredita que sabe todas as respostas e que precisa estar no comando. Ele não deixa espaço para intuição.

## 3. GLÂNDULA PITUITÁRIA

A glândula pituitária também é chamada de Hipófise.

A hipófise/pituitária é o maestro de toda a orquestra das glândulas endócrinas.

Para aqueles que trabalham com chakras, a hipófise está diretamente ligada ao índigo chakra, o chakra do terceiro olho, o sexto chakra. Tem múltiplas funções. Estimula outras glândulas (suprarrenais, tiroides e gónadas) para produzir as respetivas substâncias. Por conseguinte, tem um papel no sistema de reprodução e no crescimento.

As perturbações de crescimento estão muito associadas ao sistema endócrino. Há três glândulas que participam no equilibrado processo de crescimento dos indivíduos: a hipófise, a tiroide e o timo. Ver Crescimento.

O jogo de esconde-esconde que a pessoa está a fazer é jogado na glândula pituitária. Isto acontece quando o comportamento da pessoa em relação aos outros não é simples, e ele finge ser outra pessoa que não é. Isto ocorre quando a pessoa se recusa a respeitar a sua intuição.

Ao nível da hipófise, a tensão reside no desalinhamento entre o ser interior (a voz interior da pessoa, a sua intuição) e o mundo exterior (o seu quotidiano e o que a pessoa finge ser).

Uma das hormonas que a pituitária produz é a hormona de crescimento, que influencia o crescimento e a maturação da pessoa.

Não falaremos de pessoas muito pequenas e que não crescem. Falaremos de pessoas muito altas, com extremidades muito longas. Nestes casos, a tensão da pessoa é: "Preciso de ser o mais alto possível para poder alcançar..." Depois, a pessoa cresce muito (estamos a referir-nos a pessoas altas que vêm de famílias mais pequenas).

Esta tendência vem dos pais. Mais uma vez, isto está relacionado com o comportamento dos pais. Provavelmente com o Pai ou o modelo masculino da família, que sempre quis ir cada vez mais longe. A criança cresceu para receber a recompensa. Este é um tipo de problema relacionado com a construção do corpo e está associado à herança genética que a criança traz consigo desde a conceção.

Se uma criança acha que precisa de crescer muito alto para valer alguma coisa, o seu corpo vai levá-lo para cima.

Há uma hipófise anterior e uma hipófise posterior.

A hipófise anterior segrega as hormonas que provocarão o funcionamento de outras glândulas endócrinas.

A hipófise posterior é chamada de neuro-hipófise. O seu propósito é equilibrar o rim e o pâncreas.

Quando o seu funcionamento é perturbado, a pessoa pode desenvolver diabetes insípida. Bebe e urina muito. Recicla os seus próprios líquidos. Esta é uma pessoa que lava usando muita água. "Há dinheiro negro aqui". "Há líquido a ser lavado" (dinheiro = líquido).

Os tumores na hipófise (adenomas e fibromas) são normalmente benignos. Chamam a atenção da pessoa para que ele perceba que sente a sua falta e que está a esculpir um caminho para si mesmo que o levará mais longe do que o aconselhável. A pessoa está obcecada com algo relacionado com a matéria, e que está a abusar agudamente dele. A pessoa não está a respeitar a sua essência profunda.

#### 4. TIROIDE

A tiroide está localizada no pescoço inferior sob a laringe (é aqui que está o chakra da garganta, para aqueles que trabalham com chakras). Produz tiroxina, que tem um efeito estimulante no corpo. A tiroxina ajuda os tecidos do corpo a consumir oxigénio. A tiroide regula o uso de oxigénio, o metabolismo das células e o desenvolvimento de seres humanos. Desempenha um papel relevante na metabolizar o cálcio, as gorduras e os hidratos de carbono (o metabolismo é o grupo de reações químicas através das quais o corpo assimila o que precisa e se livra do que não precisa).

A tiroide acelera todos os metabolismos. É responsável por todo o desempenho interno do corpo. Funciona como o nosso acelerador.

A pessoa que sofre de hipertiroidismo (bócio) é alguém que não consegue expressar-se com a pessoa certa no momento certo. Não consegue confrontar a outra pessoa. Não consegue expressar-se quando deve e está convencido de que outras pessoas não o entendem. Assim, transforma-se numa pessoa que não é direta nem franca. Como não era firme nem frontal, acredita que é vítima de imposições e continua a queixar-se e a gemer com toda a gente. Sente-se frustrado com a sua vida. Ele não se realiza a si próprio.

Ele está permanentemente a fugir dos outros e, mais precisamente, a escapar ao confronto direto com outras pessoas. Ele está constantemente a enganar-se a si próprio.

Está sempre a pensar em fazer alguma coisa. Está extremamente ocupado e nunca para. Não tem necessariamente um sentimento de perda, nem tem medo de sentir uma perda, e por essa razão, não tem necessariamente problemas com o fígado.

Ele precisa de ser questionado: "De que tens tanto medo que te faça estar sempre em fuga a alta velocidade?" É um tipo de pessoa muito rápida e muito inquieto. Ele sente que tem de continuar com isto muito depressa, e que está sempre excessivamente ocupado. Ele tem de se despachar!

Como a tiroide é o acelerador do nosso corpo, o corpo expõe essa aceleração e acelera a tiroide, criando hipertireoidismo. Quando o conflito é enorme e não é verbalizado, a probabilidade de desenvolver cancro aumenta.

Os tumores na tiroide (adenomas e fibromas) podem ser benignos, isto é, quando a tensão na consciência é mais leve.

A pessoa com esta condição nunca vive o momento presente, nunca vive o momento "agora". Problemas relacionados com a tiroide são um sintoma feminino. Afeta sobretudo as mulheres. É aconselhável olhar para o padrão feminino do clã.

Quando a tiroide abrande, ocorre o hipotireoidismo. Esta é a situação oposta e aqui o corpo chegou à conclusão de que fugir não serve de nada. A pessoa entra na situação oposta, torna-se apática, mas não num estado de astenia (astenia significa cansaço extremo). Sente-se indiferente ao mundo. Não está cansado, só sente indiferença.

Os problemas relacionados com o crescimento (ver Crescimento) estão muito associados ao sistema endócrino. Há três glândulas que participam no equilibrado processo de crescimento dos indivíduos: a hipófise, a tiroide e o timo.

Como vimos, a tiroide denota a capacidade da pessoa de se expressar e de se fazer entender. É na tiroide que o corpo mostra a atitude calculista da pessoa, como ele aprendeu quando falar e quando calar a boca.

A criança que não está autorizada a falar, ou que percebeu que ninguém fez (ou fará) qualquer esforço para compreendê-lo, desiste de si mesmo, desiste de acelerar o seu próprio metabolismo e o para. Consequentemente, o crescimento não se realiza. A tensão que o corpo expõe é: "Não posso criar o meu próprio espaço neste mundo adulto. Não vale a pena crescer. Não quero ser como eles." Quando esta tensão ocorre durante a gravidez, a criança nasce com síndrome de estatura pequena (nanismo).

#### **4.1 HIPOTIROIDISMO**

Ele se sente indiferente em relação ao mundo. Ele não está cansado, só sente indiferença.

### **5. TIMO**

O timo é uma glândula localizada na parte superior da cavidade torácica, logo acima e em frente ao coração. A sua ação abrande depois de atingir a puberdade, e o seu tamanho diminui com a idade.

O timo desempenha um papel importante durante o desenvolvimento das crianças, uma vez que é um órgão capaz de amadurecer certos tipos de linfócitos (um tipo de pequenos leucócitos – glóbulos brancos).

O timo desempenha um papel importante nas crianças até se tornarem adolescentes. Está envolvido no processo de crescimento, metabolismo e sistema imunitário. É aqui que se pode encontrar a Universidade das Células Brancas. Está ligado ao crescimento e ao metabolismo das crianças (o metabolismo é o grupo de reações químicas através das quais o corpo assimila o que precisa e se livra do que não precisa). A memória dos seres humanos está localizada no timo, e essa memória é impregnada



de experiências de infância que a criança recorda sobre si mesmo e sobre os seus pais (principalmente sobre os pais), bem como com os modelos masculinos e femininos que encontrou na sua vida.

Os problemas relacionados com o Timo estão ligados à relação que o indivíduo tem com o mundo dos adultos, que é representada, em primeiro lugar, pelos pais do indivíduo. A tensão que provoca problemas no timo é silenciosa e profunda. Este é um processo não consciente. A questão aqui é que a pessoa pertence à família, sempre a tentar respeitar a sua identidade única. (Neste momento é aconselhável ler Família). É fundamental que a pessoa que sofre de problemas no seu timo seja autorizada a expressar o tipo de tensão que sente na sua vida e com a sua família.

As perturbações de crescimento estão muito associadas ao sistema endócrino. Há três glândulas que participam no equilibrado processo de crescimento dos indivíduos: a hipófise, a tiroide e o timo.

Se uma criança acredita que não vale a pena crescer, o corpo vai mostrar-lhe essa tensão do ponto de vista físico. E a criança não vai crescer.

E por que uma criança deve acreditar que não vale a pena crescer? Pode ser por várias razões, mas tudo aponta para os pais.

## **6. GLÂNDULAS PARATIROIDES**

Estas são glândulas endócrinas. Estas são quatro glândulas paratiroide no lado da tiroide. Segregam a paratormona, que regula os níveis de cálcio no sangue, e tem um efeito no sistema locomotor e no sistema de circulação.

Do ponto de vista da tensão na consciência, as glândulas paratireoides são idênticas às da tiroide.

## **7. GLÂNDULAS SUPRARRENAIS**

Também são chamadas glândulas suprarrenais.

São glândulas endócrinas localizadas sobre os rins.

Eles segregam a adrenalina, que tem um efeito sobre o corpo sobre como ela consome energia para consumo imediato. Adrenalina aumenta os ritmos cardíacos e respiratórios. As glândulas suprarrenais também secretam hormônios essenciais para o corpo, e também hormônios sexuais.

Essas glândulas estão diretamente ligadas à energia da pessoa. Aqueles que têm problemas ligados à hipoatividade das glândulas suprarrenais sentem-se cansados, falta de energia e perda de libido. A doença de Addison é um desses exemplos.

As palavras-chave para problemas relacionados à hipoatividade suprarrenal são: perdas do grupo, da família, do rebanho, do clã ou muito assustadas. Sintomas-chave: cansaço extremo, falta de vitalidade.

Problemas relacionados à hiperativação das glândulas suprarrenais (doença de Cushing ou doença de Conn) também são provocados por medos. O medo excessivo de coisas que ainda não aconteceram, mas que a pessoa tem medo pode acontecer.

## **8. BAÇO**

O baço, como o pâncreas, pertence ao elemento terra, um dos cinco elementos orientais. A raiz etimológica do baço indica que significa escuro, de cor acastanhada. E o nome baço vem do seu lado escuro e marrom.

Como o pâncreas, o baço é um órgão ocupado e trabalhador. Regula o sangue e se junta ao pâncreas. É um órgão linfático que filtra o sangue, colabora com o fígado na produção de bile e produz células brancas (tem um papel imunológico). O pâncreas, seu primo, é um tipo de órgão muito mais yang, muito mais masculino, mais intenso do que o baço, que é mais yin, mais feminino. O baço regula os ciclos menstruais das mulheres e contribui para o bom funcionamento dos órgãos genitais femininos. O câncer de baço ocorre mais frequentemente em mulheres do que em homens, embora os homens também sofram dele. O câncer de baço é mais feminino, enquanto o câncer de pâncreas é mais uma coisa masculina. (Veja pâncreas).

Problemas no baço indicam que o sofredor permite pouco tempo para diversão e prazer. O dever e a profissão (mesmo que essa profissão seja ser dona de casa) representam o que é realmente importante. A vida carece de alegria. A pessoa se anula; sua atitude é muito feminina, passiva demais. Essa pessoa vai se esforçar para se agarrar ao passado, ele cultiva excessivamente o passado, apenas por medo de não ser capaz de lidar com o presente. Essa pessoa será muito regulamentada, normativa, rígida, radical, obcecada com o dever, só por medo de se anular. Ele não prestará atenção a si mesmo ou à sua autoestima. Mulheres que experimentam dificuldade em participar da celebração da vida são mais propensas a ter câncer de baço.

Mulheres que sofrem de câncer de baço acham mais difícil viver sua feminilidade e celebrar a vida porque se concentram, assim como um homem faria, nas regras diárias que se apresentam a elas. Além disso, quando essas mulheres são casadas, muitas vezes atraem maridos que gostam de celebrações e festas e participarão delas, quer a esposa esteja presente ou não. E eles vão fazê-lo de várias maneiras, mesmo em termos sexuais. E essas mulheres apenas observam, passivamente, e se concentram no único propósito de suas vidas, as regras, o lar, o trabalho doméstico, e, paradoxalmente, eles fazem isso muito de uma forma yang e controlada.

Pensar excessivamente ou obsessivamente sobre um assunto também pode esgotar o baço, o que causa a sua estagnação. Uma pessoa com essa condição pode exibir sintomas como falta de apetite, esquecer-se de se alimentar e inchaço após comer. Com o tempo, a pessoa pode desenvolver uma complexão pálida devido à deficiência de qi do baço. Eventualmente, isso pode afetar o coração, fazendo a pessoa sonhar muito à noite com os mesmos assuntos. Geralmente os estudantes são afetados por esse desequilíbrio. O tratamento padrão é usar plantas que tonifiquem o sangue do coração e o qi do baço ao mesmo tempo.

Melancolia e preocupações excessivas que causam ansiedade, afetam o baço e podem causar fadiga, letargia e dificuldade de concentração. Melancolia pode também comprometer o sistema digestivo e afetar o estômago com acumulação de gás e inchaço.

## **9. PÂNCREAS - GLÂNDULA ENDÓCRINA - DIABETES**

Quando existem sintomas de diabetes, é porque a pessoa sentiu que não era capaz de manter reservas de açúcar. Nas pessoas diabéticas, o açúcar escapa através da urina. As pessoas diabéticas são incapazes de assimilar e armazenar açúcar nas suas próprias células.

Anteriormente, em certos países, a diabetes era conhecida como "diarreia do açúcar", o que na verdade significa "diarreia do amor".

O corpo da pessoa diabética está a mostrar-lhe que se priva do amor. A palavra diabetes vem do grego, que significa jogar ou passar por algo.

O pâncreas produz um tipo de açúcar que é muito alcalino. Por esta razão, a diabetes causa a Hiper acidulação do corpo. A pessoa torna-se azeda, ácida e agressiva.

O corpo está mostrando a pessoa que quem não ama torna-se azedo, que aquele que se afasta do açúcar, da doçura e do amor torna-se azedo.

Por outras palavras, a pessoa que não sabe divertir-se torna-se insuportável. A pessoa diabética anseia por amor, mas não se atreve a procurá-lo. Está à espera eternamente. Não aprendeu o que é o amor. A palavra chave aqui é amor. Poder receber amor ou afastar-se do amor.

Vejamos um exemplo do mundo animal.

Quando um animal morre, o cheiro é terrível. O animal que ficou para trás entende que o fedor, este cheiro muito mau, é muito desagradável, por isso não fica por perto. Vai-se embora. É um cheiro revoltante. É repugnante. Isto é o que a natureza faz. Ao fazer o animal seguir os seus instintos, fá-lo afastar-se da morte para sobreviver. O cheiro horrível fá-lo.

A imagem na diabetes é a do animal que fica perto do que é imundo e não se afasta. Por que um animal deve ficar perto de outro que morre e cheira mal? Isto só acontece nos casos em que um filho fica para trás quando a mãe morre. Na verdade, o animal bebê não sabe para onde ir. Depois fica perto do cadáver fedorento e imundo. E depois desenvolve diabetes.

No caso da diabetes, a tensão da pessoa traduz-se: "Não posso opor-me ao destino. E não estou a receber a minha quota correta de açúcar (amor, afeto). Eu gostaria de sair disto porque me enoja, mas eu não posso. Portanto, a partir da palavra-chave amor, chegamos a outra palavra-chave: repulsa (repugnância).

Neste caso, a tensão deve-se a: "É meu dever ficar perto de alguém que cheira a cadáver." A pessoa permanece próxima de alguém que o revolta. E fica. E tenta resistir.

Por favor, veja o pâncreas e verá que deriva de Pan (o que significa o todo, o universo, o deus da criação) e de Crea (que significa carne).

A pessoa que sofre de diabetes revolta-se contra o deus da criação. E o representante da relação com a força divina, a força do céu, é precisamente o Pai Biológico. A pessoa que causa repulsa ao paciente diabético é o seu Pai, ou o seu marido, ou o seu modelo masculino.

É fundamental descobrir o que aconteceu na relação com o Pai, que revoltou a pessoa e lhe causou repulsa e que, ainda no entendimento desta pessoa, nunca deu o amor, o açúcar de que precisava.

Neste caso, é importante trabalhar com a pessoa na sua aceitação do amor por si mesmo e pela outra pessoa.

O pâncreas acelera a nossa glicemia. Armazena o nosso açúcar para quando precisarmos mais tarde. A secreção interna de insulina desempenha um papel na absorção do açúcar pelas células do corpo. É a insulina que armazena o açúcar.

Quando há ausência de insulina, as células não absorvem corretamente o açúcar do sangue e são armazenadas de forma irregular. Este armazenamento caracteriza a diabetes. O tratamento médico para a diabetes consiste precisamente na injeção de insulina no corpo.

Vimos anteriormente que, numa pessoa diabética, o açúcar escapa através da urina, o que impede o paciente de manter níveis de açúcar adequados no seu sangue.

Por esta razão, os diabéticos bebem e comem muito. No entanto, ainda perdem peso. Então, esta pessoa pode ter hiperglicemias e crises de hipoglicemia.

"Tenho de virar esta página", pensa ele. E assim, a pessoa resiste e torna-se hiperglicémica, e começa a comer muitos doces e coisas açucaradas. O cérebro dele responderá: "Abaxe a sua resistência." Depois torna-se hipoglicémico.

O cérebro fará estas duas coisas em forma alternada. Por esta razão, o paciente alternará entre hiperglicemias e crises de hipoglicemia. É incapaz de equilibrar os açúcares da sua vida, os açúcares no sangue.

A pessoa diabética passa a vida resistindo muito (hiper) e depois acaba por deixar ir (hipo) face a tudo o que o revolta e causa repulsa.

A pessoa diabética tem disfunções cerebrais e grandes perdas de contacto com a realidade.

Quando os níveis de glicemia são equilibrados, a pessoa diabética funciona perfeitamente.

### **9.1 Pâncreas - glândula endócrina - hipoglicemia**

A pessoa que sofre de hipoglicemia tem pouco açúcar no sangue. Isto é o oposto da hiperglicemia. Esta é uma pessoa que tem sentimentos que se opõem ao dos doentes diabéticos.

Neste caso, é a pessoa que não acredita que merece doçura, ternura e amor. Está em constante procura de normas, regulamentos que nunca teve. Neste caso, o Pai era basicamente inexistente nas suas funções de Pai. O Pai era um mole. Isto pode estar ligado à família e/ou ao padrão dos homens no clã. São pessoas com um tipo de corpo muito seco, com muitas pontas afiadas, não arredondadas, não suam. São pessoas áridas. A gordura atua como reserva e também como um agente protetor do açúcar e da identidade da pessoa. A gordura representa valores e crenças. Esta pessoa não tem gordura nenhuma.

### **9.2 Pâncreas - glândula endócrina - hiperglicemia**

A pessoa que sofre de hiperglicemia tem muito açúcar no sangue. Na sua vida, e provavelmente na sua educação, a pessoa sentiu, e ainda sente, falta de doçura. Seja de forma consciente ou inconsciente, a pessoa está progressivamente a destruir as suas crenças afetivas. E tenta compensar a perda de amor, a perda de doçura, a perda de açúcar. Por esta razão, procura apoio na sua Mãe, que é representada pela comida. Vai comer doces, comer muito, engordar e engordar.

## **10. OVÁRIOS**

Os ovários são as gónadas fêmeas.

São o reservatório do poder da Terra, yin e feminino. São a essência da feminilidade. Os homens não têm ovários. Ovários são para as mulheres o que testículos são para os homens. Remover os ovários de uma mulher tem o mesmo efeito energético que remover testículos de um homem.

As hormonas produzidas por estas glândulas controlam características sexuais, como o crescimento do cabelo e da mama, etc. Tanto homens como mulheres têm

hormonas masculinas (testosterona) e hormonas femininas (estrogénios), apenas em proporções distintas.

Problemas relacionados com o ovário indicam a perda, ou a sensação de perda, de um ente querido. Pode ter sido um namorado, um filho, etc.

A polaridade dos ovários não é óbvia. No entanto, para efeitos de diagnóstico, deve assumir-se que o ovário direito é yang e o ovário esquerdo é yin, para todas as mulheres, direita e canhota. Mas isto não é certo. Problemas no ovário yang indicam a perda de um ente querido masculino, e no ovário yin, de uma ente querido fêmea.

Então, o ovário yang denota a perda de um grande amigo masculino, de um namorado, filho, ou de qualquer homem de quem a pessoa gostava muito. O ovário yin indica a perda de uma grande amiga, uma namorada, uma filha ou qualquer mulher de quem a pessoa gostava muito.

Em todo o caso, esta polaridade do ovário não é terrivelmente importante, porque a pessoa é capaz de identificar rapidamente qual o ente querido que causou a sensação de perda.

O cancro do ovário faz com que os ovários se tornem mais produtivos. É como se o corpo mostrasse o quão ansiosa a pessoa está para criar, gerar, um novo ente querido para substituir o que se perdeu. Este é um exemplo típico de querer proteger a espécie antes de proteger o indivíduo. Porque, de facto, a pessoa está a oferecer uma parte do seu corpo para poder, de uma forma virtual (aqui reside a ilusão) recuperar alguém que se foi da sua vida. Quando a tensão que a pessoa está a sentir é enorme e não verbalizada, exteriorizada, a pessoa desenvolve cancro. Quando a situação não é grave, a pessoa desenvolve um quisto.

Parece que os quistos do ovário demoram cerca de nove meses a desenvolver-se. É preciso salientar que o facto de levar nove meses é curioso, porque este é o período normal de gestação antes do parto.

## **11. Próstata**

A próstata é uma glândula anexada ao sistema genital masculino. Sua secreção contribui para a produção de espermatozoides e se mistura com os espermatozoides que vêm dos testículos. Secrete uma substância alcalina que estimula o movimento dos espermatozoides. Do ponto de vista energético, a próstata é um catalisador sexual. A principal tensão associada aos problemas relacionados à próstata é sentir-se inútil.

É importante lembrar que, no caso dos animais, questões territoriais estão associadas à reprodução. Para eles, a sobrevivência da espécie é mais importante que o indivíduo. Assim, o território está ligado à espécie, reprodução e descendência. Isto é o que chamamos de nossas raízes. O conceito animal de território inclui os conflitos de natureza sexual dos machos e o sentimento de subvalorização correspondente

quando perdem seu território. O animal que contribui para a sobrevivência da espécie se sente útil. Na verdade, sua utilidade é indispensável. Esse sentimento animal antigo nos faz, humanos, sentir conflitos territoriais no colo do útero (também chamado pescoço do útero ou canal cervical do útero) no caso das mulheres, e na próstata, no caso dos homens. Portanto, do ponto de vista animal, os homens sentem seus conflitos territoriais na próstata. Problemas relacionados à próstata são característicos de pessoas que perderam um parceiro sexual ou têm medo de perdê-lo. Essas pessoas se sentem desvalorizadas, inúteis e sem chance de marcar seu território, do ponto de vista animal. Mas isso não é tudo. Em nossa sociedade, a utilidade masculina também é julgada pela capacidade de realizar as coisas, pela capacidade de fazer coisas úteis. Homens aposentados geralmente têm problemas de próstata. Não por frustração sexual ou por não serem capazes de procriar, mas porque são homens que costumavam centralizar suas vidas em sua profissão e acreditavam que qualquer coisa não relacionada à profissão não era importante. Após sua aposentadoria, eles começaram a pensar que eram inúteis e vazios.

Portanto, a causa de problemas relacionados à próstata, como o câncer de próstata, é notavelmente yang. É típico de homens muito masculinos, que são muito regulados, muito trabalhadores, que não têm sensibilidade e que bloquearam seu lado feminino e sensível, que era o outro lado não profissional de suas vidas. Eles não sabem viver sem seu lado masculino, profissional ou ativo.

Todos os problemas relacionados à próstata estão ligados à mesma tensão na consciência: "Eu me sinto inútil!" Quanto maior a tensão e mais vivido em silêncio é, mais grave é o sintoma.

Tumores benignos na próstata (adenomas e fibromas) não são câncer, são uma forma de chamar a atenção, de forma não violenta, para algo profundo que não está funcionando corretamente na pessoa em relação ao seu sentimento de utilidade.

A hipertrofia da próstata (muito grande) dificulta a liberação urinária normal. A pessoa tem dificuldade em deixar de lado as águas de seu corpo, pois tem profundos temores sobre seu poder, sua capacidade de dar vida, ou seja, ser inútil.